

# Bilancio Sociale Società Cooperativa Sociale Scuola del Teatro Musicale 2020

Bilancio sociale predisposto ai sensi dell'articolo 14 del D. Lgs. n.117/2017.

Bilancio sociale elaborato attraverso il modello Iscoop di Legacoopsociali (CC BY-NC 4.0)

### Introduzione

Il Bilancio Sociale è uno strumento prezioso soprattutto per una realtà - come la Scuola del Teatro Musicale Società Cooperativa Sociale - legata al preciso e inequivocabile compito di favorire il “benessere della collettività” attraverso il teatro, la cultura, l’arte, la creatività e l’innovazione artistica, agendo, non attraverso la creazione di meri prodotti e servizi, ma generando relazioni sociali, umane, professionali e artistiche.

Tale strumento permette di presentarsi e restituire un quadro chiaro ed esaustivo dell’impegno sociale svolto in passato, delle scelte, delle attività, dei risultati e delle responsabilità etiche nei confronti dei soci, degli utenti e di tutti gli interlocutori con i quali la Cooperativa ha operato nel tempo e con i quali continua a confrontarsi.

Con questo Bilancio Sociale presentiamo l’attività della Scuola del Teatro Musicale Società Cooperativa Sociale attraverso l’esposizione delle finalità, della struttura organizzativa della Cooperativa, mettendo a fuoco la sua identità, i dati economici del bilancio 2020 e il resoconto delle attività realizzate dalla Cooperativa nei confronti dei suoi principali ‘portatori di interesse’.

### La lettera del Presidente

Ci troviamo ad un crocevia, un trampolino, una nuova era.

Non è tempo di fare bilanci rispetto a quanto ci è accaduto, ma è tempo di guardare oltre e lanciare nuove prospettive percorribili attraverso la forza della nostra comunità artistica.

Il 2020 per STM è stato davvero un anno speciale e premiante:

A gennaio abbiamo raggiunto i 30.000 spettatori con la nuova produzione in prosa de *L’Attimo Fuggente*, in febbraio abbiamo raccolto consensi dai successi dei diplomati e dai numerosi visitatori alla storica manifestazione “*Danza In Fiera*” di Firenze. Con marzo ha proseguito l’attività di formazione dei Corsi Professionali con la didattica a distanza e, in luglio, la Scuola del Teatro Musicale è stata riconosciuta come istituzione AFAM del Ministero dell’Università e della Ricerca con il D.M. n. 421 del 31 luglio 2020.

La STM è dunque la prima Accademia d’Arte Drammatica, con sede in Piemonte, che si occupa di Teatro Musicale a essere riconosciuta legalmente sul territorio nazionale.

Ragionare sul prossimo anno, dopo aver compiuto e raggiunto questi importanti risultati, è sicuramente una grande responsabilità, ma anche un passo fondamentale per costruire nuovi percorsi ancor più solidi per raggiungere nuovi orizzonti.

STM, fin dalla sua fondazione, agisce su due versanti della produzione artistica e didattico-scientifica: da un lato opera nell’ambito della produzione di spettacoli di carattere professionale, fatti circuitare nel contesto nazionale e sul mercato delle produzioni teatrali.

Dall’altro organizza progetti didattici, elaborati in forma di saggio che mettano i propri studenti in condizione di partecipare a progetti del tutto corrispondenti per valore professionale, ma legati a esperienze di studio, finalizzate alla formazione dell’interprete e al perfezionamento delle sue conoscenze e capacità in vista della preparazione alla vita professionale.

Nei prossimi due anni, la comunità artistica e creativa raggiungerà numeri esponenziali, accogliendo nelle 4 strutture (Novara, Milano, Verbania, Prato) oltre a 500 unità di talenti che si affacceranno al mondo delle performing arts. Insieme a loro vi saranno oltre a 50 docenti, tra i quali sono stati individuati (attraverso un bando pubblico) i migliori professionisti che si potessero occupare sia dei Corsi rivolti ai futuri professionisti, che alle persone appassionate del teatro musicale.

Le prospettive di collaborazione nei contesti nazionali e internazionali si intensificheranno attraverso le partnership strutturate con la Fondazione Teatro Coccia per progetti artistici e di produzione, con la società Show Bess verso nuovi investimenti e acquisizione di titoli del teatro musicale contemporaneo da produrre in Italia, con Fondazione Il Maggiore a Verbania per la realizzazione di progetti artistici e formativi in residenza e con la società il Politeama Pratese per la realizzazione di percorsi preaccademici e open in modo da raggiungere anche il centro Italia.

Con le realtà internazionali STM proseguirà la collaborazione con AICOM (Académie Internationale de Comédie Musicale) a Parigi e TAI (Escuela Universitaria de Artes) a Madrid, strutturando percorsi di ricerca scientifica e produzioni artistiche in scambi bilaterali.

In dicembre 2021, con l’ottenimento della carta ECHE, STM potrà iniziare a strutturare progettualità europee accedendo ai finanziamenti Erasmus+ ed Europa Creativa.

Infine, oltreoceano, e grazie alla partecipazione del board MTEA-Musical Theatre Educators’ Alliance (piattaforma in rete) avremo la possibilità di potenziare le attività di: internazionalizzazione, collaborazione ricerca artistica, aggiornamento docenti in collaborazione con i più importanti centri di formazione per il teatro musicale nel mondo (Pace Univ., New York Univ., Brigham Young Univ., Musikkteaterhøyskolen, The Biz-Academy of Musical Theatre, Berklee College of Music,

Binghamton Univ., Arts Educational Schools, London, Central Academy of Drama, China, La Jolla Playhouse).

Sintetizzando le strade che verranno percorse da STM nel prossimo biennio possiamo indicare:

-Decentramento culturale sistemico grazie al networking degli stakeholder di STM.

-Innovazione creativa e produttiva grazie alle relazioni scalabili strutturate e a quelle future.

Davide Ienco

### Nota Metodologica

Il bilancio sociale ha lo scopo di presentare agli stakeholders un quadro complessivo dei risultati e dell'andamento della Cooperativa e di aumentare la possibilità di scelta e di valutazione, attraverso le informazioni contenute nel documento.

Questo documento si compone di tre parti: identità aziendale, produzione e distribuzione del valore aggiunto, relazione sociale.

La prima parte presenta la Cooperativa in termini di missione, strategia, storia, composizione societaria e struttura organizzativa.

La seconda parte presenta il calcolo del valore aggiunto prodotto nel corso del periodo di riferimento e la sua distribuzione.

La terza analizza definisce i portatori di interesse della Cooperativa e definisce i rapporti con essi.

I principi di redazione a cui ci siamo ispirati nella stesura del nostro bilancio sociale sono i seguenti:

- Neutralità: l'informazione non deve essere subordinata a specifici interessi;
- Prudenza: gli eventi devono essere descritti senza sopravvalutare le caratteristiche proprie della Cooperativa;
- Comparabilità: i dati devono essere misurabili per poter verificare l'andamento della gestione rispetto agli anni precedenti;
- Chiarezza espositiva: al fine di rendere il più possibile comprensibili le informazioni contenute;
- Attendibilità e veridicità: la rappresentazione della gestione aziendale deve essere corrispondente alle realtà.

## Identità

### Presentazione e dati Anagrafici

#### Ragione Sociale

Scuola del Teatro Musicale S.C.S.

#### Partita IVA

02370470037

#### Codice Fiscale

02370470037

#### Forma Giuridica

Cooperativa sociale tipo A

#### Settore Legacoop

CulturMedia

#### Anno Costituzione

2013

#### Associazione di rappresentanza

Legacoop

### Attività di interesse generale ex art. 2 del D.Lgs. 112/2017

#### Tipologia attività

d) Educazione, istruzione e formazione professionale, ai sensi della legge 28 marzo 2003, n. 53, e successive modificazioni, nonché le attività culturali di interesse sociale con finalità educativa

#### Tipologia attività

i) Organizzazione e gestione di attività culturali, artistiche o ricreative di interesse sociale, incluse attività, anche editoriali, di promozione e diffusione della cultura e della pratica del volontariato, e delle attività di interesse generale di cui al presente articolo

#### Tipologia attività

g) Formazione universitaria e post-universitaria

#### Descrizione attività svolta

##### MISSION EDUCATIVA

STM accompagna i suoi studenti in un **percorso didattico personalizzato**, che fornisce le competenze necessarie a essere protagonisti nel mercato delle **produzioni teatrali nazionali e internazionali**, valorizzando e facendo crescere la personalità artistica e le attitudini di ciascuno.

STM garantisce una **formazione a tutto tondo**, in costante dialogo con le diverse anime del teatro musicale professionale, operando in un ambiente capace di fornire allo studente gli stimoli culturali necessari alla maturazione artistica.

STM mette in contatto i suoi studenti con artisti, produttori, registi, agenti, specialisti e creativi del settore per garantire, accanto a una formazione piena e consapevole, un **percorso quotidianamente in rapporto con i professionisti del mestiere**, per un efficace **inserimento nel mondo del lavoro**.

Come centro di produzione, STM permette inoltre ai suoi studenti di apprendere attraverso l'esperienza diretta *del backstage* offre **reali opportunità lavorative**.

##### MISSION PRODUTTIVA

A partire dal 2015 STM è diventata anche **centro di produzione teatrale**, debuttando con **Next to Normal**, uno tra gli spettacoli più rivoluzionari del panorama internazionale del teatro musicale, vincitore di 3 premi Tony Awards e del Premio Pulitzer. Dal 2017 ha portato in scena la versione italiana del musical **Green Day's American Idiot**, la versione teatrale in prosa de **L'Attimo Fuggente**, e coprodotto con Fondazione Teatro Coccia le opere liriche **Le Nozze di Figaro, Ami e Tami e Tosca**.

##### MISSION SOCIALE

STM attua **programmi e progetti d'inclusione** e attenzione alle situazioni di svantaggio sociale, rivolti a **minori portatori di disabilità** o con situazioni di particolare **disagio familiare o economico**.

STM collabora con le istituzioni educative per intercettare e risolvere i bisogni di socializzazione democratica partendo dalla valorizzazione del sé, del proprio bagaglio di conoscenze e di emozioni e dalla propria necessità di condividerle in una esperienza relazionale aperta e paritaria.

**STM collabora attivamente con Dynamo Camp** e si avvale della collaborazione dei Centri STH (Struttura Territoriale Handicap) di Galliate e Trecate, della Comunità per minori Santa Lucia di Novara e della Cooperativa Sociale Elios.

#### Principale attività svolta da statuto di tipo A

Ricerca e Formazione, Istruzione per gli adulti, Ricreazione, intrattenimento, animazione e promozione culturale, Servizi educativi pre e post scolastici, Interventi socio-educativi territoriali (inclusi ludoteche, centri /soggiorni estivi, ecc.), Minori - Comunità e strutture per minori e per gestanti e madre con bambini (include anche le Case famiglia), Disabili - Centri diurni ricreativi, laboratori protetti, centri occupazionali

Descrivere sinteticamente gli aspetti socio-economici del contesto di riferimento e i territori in cui si opera. Per contesto si intende non solo l'ambito geografico in cui si svolge l'attività, ma anche tutti quei fenomeni e tendenze di carattere generale, che possono avere natura economica, politica e sociale e che condizionano e influenzano le scelte e i comportamenti della cooperativa/consorzio.

STM è la **prima scuola di teatro musicale** in Italia ad essere riconosciuta come **istituzione AFAM dal Ministero dell'Università e della Ricerca**, ed è l'unica a risiedere stabilmente **dentro teatri di tradizione e di prestigio**.

La **mission** educativa di STM mette al centro la formazione dello studente: solo pochi allievi vengono ammessi, anno dopo anno, ai corsi professionali.

La **stretta selezione in entrata** è una precisa scelta educativa, per garantire a ogni studente di essere seguito al meglio, cosa che con gruppi più numerosi non sarebbe possibile fare.

STM è la scuola di teatro musicale con il **piano dell'offerta formativa più ricco e approvato dal**

Ministero dell'Università e della Ricerca, con il maggior numero di ore di insegnamento professate.

Gli studenti lavorano, individualmente o inseriti in piccoli gruppi, a stretto contatto con i docenti che li seguono molto da vicino, per sviluppare le potenzialità di ciascuno.

Gli allievi hanno a disposizione **strutture aperte, sinergiche, con molti spazi** per studiare, trascorrere il tempo con i compagni di corso, vivere esperienze esaltanti e divertenti inserite in un percorso di formazione strutturato e completo, che richiede un forte impegno e una decisa motivazione.

STM ha sede in **città universitarie a misura di studente** integrate in un circuito culturale e teatrale di altissima qualità.

Nella sede storica di Novara, la prestigiosa Fondazione **Teatro Coccia** produce opere liriche, anche in coproduzione con importanti festival internazionali. Gli studenti hanno l'occasione di partecipare da **protagonisti alle produzioni e alle iniziative** del Teatro Coccia, acquisendo così importanti esperienze professionali fin dal momento in cui muovono i primissimi passi nel mondo della professione.

La sede di Milano al **Teatro degli Arcimboldi**, il secondo palcoscenico più grande d'Europa, è al centro di un quartiere universitario e culturale estremamente vivo che offre agli studenti opportunità dentro e fuori la vita dell'Accademia.

La sede di Verbania, nella cornice suggestiva del teatro **Il Maggiore** che si affaccia direttamente sul lago, è il luogo dove natura e architettura si fondono stimolando la creatività e l'ispirazione.

**Ogni anno STM organizza viaggi all'estero** per assistere ai principali spettacoli in cartellone nelle capitali del teatro musicale contemporaneo: **Londra e New York** sono le mete più frequentate, ma non mancano le occasioni per viaggiare verso altre città europee, per conoscere le esperienze più significative del panorama teatrale internazionale.

## Regioni

Piemonte, Lombardia

## Province

Novara, Milano

## Sede Legale

### Indirizzo

Piazza Martiri della Libertà, 2

### C.A.P.

28100

### Regione

Piemonte

### Provincia

Novara

### Comune

Novara

### Telefono

0280898907

### Fax

0280898907

### Email

segreteria@scuolateatromusicale.it

### Sito Web

www.scuolateatromusicale.it

## Sede Operativa

### Indirizzo

Piazza Martiri della Libertà, 2

### C.A.P.

28100

### Regione

Piemonte

### Provincia

Novara

### Comune

Novara

### Telefono

0280898907

### Fax

0280898907

### Email

segreteria@scuolateatromusicale.it

### Sito Internet

www.scuolateatromusicale.it

## Storia dell'Organizzazione

## Breve storia dell'organizzazione della nascita al periodo di rendicontazione

La Cooperativa Scuola del Teatro Musicale (STM) è un polo per la formazione di attori professionisti del teatro musicale e per la divulgazione della cultura teatrale; è attiva dal 2013, anno in cui è stata fondata da Marco Iacomelli, Andrea Manara e Davide Ienco in collaborazione con la Fondazione Teatro Coccia di Novara e la Compagnia della Rancia.

Ecco le principali tappe della nostra storia.

### 2013

La Scuola del Teatro Musicale **nasce** a Novara con la collaborazione di Fondazione Teatro Coccia e Compagnia della Rancia.

### 2014

Vengono attivati i **corsi professionali** e i **corsi open**. STM diventa da subito una realtà di eccellenza nel campo della formazione coinvolgendo i migliori professionisti ed educatori.

Nasce il progetto **STM Care**: un percorso di **inclusione sociale e integrazione** per ragazzi in **situazione di disagio** o affetti da **sindrome di Down**.

Quest'attività è volta a intercettare e risolvere un bisogno di socializzazione democratica partendo dalla valorizzazione del sé, del proprio bagaglio di conoscenze e di emozioni e dalla propria necessità di condividerle in una **esperienza relazionale aperta e paritaria**, diventando altresì un'occasione esperienziale concreta di **inclusione sociale, culturale, linguistica ed emotiva**.

### 2015

*Next to Normal*, musical di Tom Kitt e Brian Yorkey, è la prima produzione di STM. Le riviste di settore definiscono lo spettacolo come "**una rivoluzione nel mondo del teatro musicale italiano**".

### 2016

*Next to Normal*, è in tour nei principali teatri italiani.

### 2017

Prosegue l'attività di produzione di STM con il musical *Green Day's American Idiot* di Billie Joe Armstrong con le musiche dei Green Day. La Scuola organizza la prima edizione del **Festival Nazionale del Teatro Musicale**, dedicato alla produzione di titoli innovativi del repertorio del genere e al perfezionamento di artisti e professionisti del settore.

### 2018

La produzione di *RENT* degli allievi attori, diretti **dalla regista diplomata Costanza Filaroni**, va in scena al Teatro Nazionale di Milano.

### 2019

La STM fonda la collana *Manuali e quaderni del teatro musicale* e pubblica le edizioni italiane di **Recitare il musicale Dirigere il musical**.

Co-produce con Fondazione Teatro Coccia le opere *Le Nozze di Figaro* e *Ami e Tami*.

Produce *L'Attimo Fuggente*, il suo primo spettacolo in prosa.

### 2020

Collabora con Fondazione Teatro Coccia per la prima edizione italiana di *Oklahoma!*, diretto dal **regista diplomato Luca Savani**.

Alla sede storica di Novara, in accordo con ShowBees, si aggiunge quella al Teatro degli Arcimboldi di Milano.

La Scuola del Teatro Musicale diventa **istituzione AFAM** riconosciuta dal **Ministero dell'Università e della Ricerca** con D.M. n.421 del 30/07/2020.

## Mission, vision e valori

### Mission, finalità, valori e principi della cooperativa

La **Scuola del Teatro Musicale (STM)** è il **Performing Arts Center®** in Italia per la formazione di attori, registi, professionisti del teatro musicale, organizzatori e per la divulgazione della cultura teatrale. STM è attiva dal 2013, anno in cui è stata istituita in collaborazione con la **Fondazione Teatro Coccia** e la **Compagnia della Rancia** e dal 2020 è **istituzione AFAM** riconosciuta dal **Ministero dell'Università e della Ricerca** con D.M. n.421 del 30/07/2020.

### Partecipazione e condivisione della mission e della vision

#### MISSION EDUCATIVA

STM accompagna i suoi studenti in un **percorso didattico personalizzato**, che fornisce le competenze necessarie a essere protagonisti nel mercato delle **produzioni teatrali nazionali e internazionali**, valorizzando e facendo crescere la personalità artistica e le attitudini di ciascuno.

STM garantisce una **formazione a tutto tondo**, in costante dialogo con le diverse anime del teatro musicale professionale,

operando in un ambiente capace di fornire allo studente gli stimoli culturali necessari alla maturazione artistica.

STM mette in contatto i suoi studenti con artisti, produttori, registi, agenti, specialisti e creativi del settore per garantire, accanto a una formazione piena e consapevole, un **percorso** quotidianamente **in rapporto con i professionisti del mestiere**, per un efficace **inserimento nel mondo del lavoro**.

Come centro di produzione, STM permette inoltre ai suoi studenti di apprendere attraverso l'esperienza diretta *delbackstage* offre **reali opportunità lavorative**.

#### **MISSION PRODUTTIVA**

A partire dal 2015 STM è diventata anche **centro di produzione teatrale**, debuttando con **Next to Normal**, uno tra gli spettacoli più rivoluzionari del panorama internazionale del teatro musicale, vincitore di 3 premi Tony Awards e del Premio Pulitzer. Dal 2017 ha portato in scena la versione italiana del musical **Green Day's American Idiot**, la versione teatrale in prosa de **L'Attimo Fuggente**, e coprodotto con Fondazione Teatro Coccia le opere liriche **Le Nozze di Figaro**, **Ami e Tami** e **Tosca**.

#### **MISSION SOCIALE**

STM attua **programmi e progetti d'inclusione** e attenzione alle situazioni di svantaggio sociale, rivolti a **minori portatori di disabilità** o con situazioni di particolare **disagio familiare o economico**.

STM collabora con le istituzioni educative per intercettare e risolvere i bisogni di socializzazione democratica partendo dalla valorizzazione del sé, del proprio bagaglio di conoscenze e di emozioni e dalla propria necessità di condividerle in una esperienza relazionale aperta e paritaria.

**STM collabora attivamente con [Dynamo Camp](#)** e si avvale della collaborazione dei Centri STH (Struttura Territoriale Handicap) di Galliate e Trecate, della Comunità per minori Santa Lucia di Novara e della Cooperativa Sociale Elios.

## Governance

### Sistema di governo

#### **OrganidellaCooperativa**

(dati aggiornati al 31/01/2021)

#### **Consiglio d'amministrazione**

Davide Ienco, Presidente – [Curriculum Vitaeecompenso](#)

Andrea Ascari, Consigliere – [Curriculum Vitaeecompenso](#)

Marco Iacomelli, Consigliere – [Curriculum Vitaeecompenso](#)

#### **Direttore**

Marco Iacomelli – [Curriculum Vitaeecompenso](#)

#### **Organidell'Istituzione**

(dati aggiornati al 24/04/2021)

#### **Consiglio d'amministrazione**

Davide Ienco, Presidente

Andrea Ascari, Consigliere

Marco Iacomelli, Consigliere

#### **Direttore**

Marco Iacomelli

#### **Revisore dei conti**

Studio AAP & Partners Srl – Dott. Marco Alleva

#### **Nucleodivalutazione**

Roberto Tagliani, Presidente

Marco Caletti, Componente

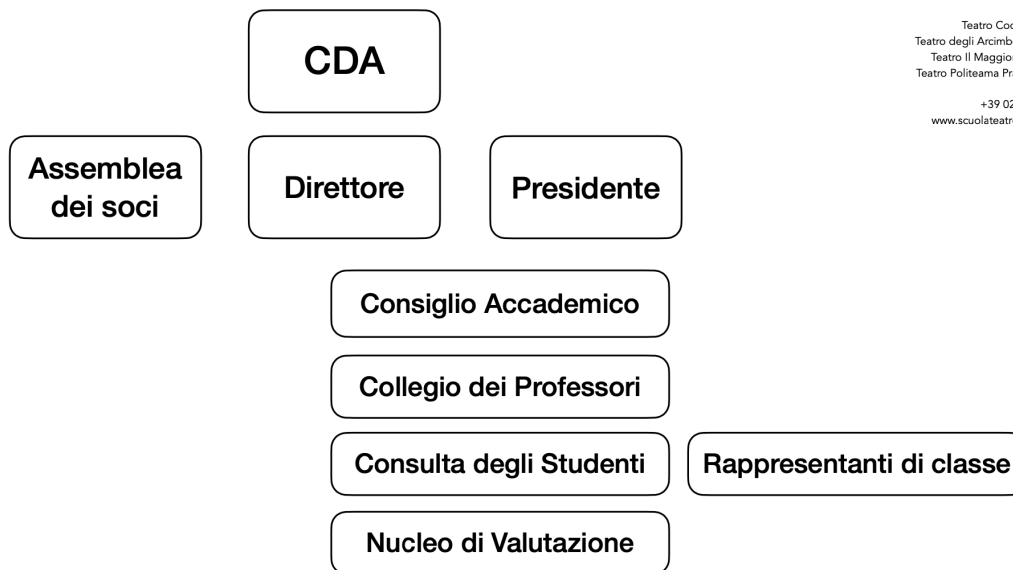
Carlo Susa, Componente

### Organigramma

## Organigramma della Cooperativa e dell'Istituzione



Teatro Coccia, Novara  
Teatro degli Arcimboldi, Milano  
Teatro Il Maggiore, Verbania  
Teatro Politeama Pratese, Prato  
+39 02 8089 8907  
www.scuolateatromusicale.it



Sede legale  
Piazza Martiri della Libertà 2, 28100 Novara (NO)  
Iscritta al Registro delle Imprese di Novara  
C.F. e numero iscrizione: 02370470037  
Iscritta al R.E.A. di Novara n. 232223

P.Iva: 02370470037  
Codice destinatario SDI: QCNN53Y  
PEC: scuolateatromusicale@pec.it  
Numero iscrizione Albo Società Cooperative: A228395  
Capitale sociale sottoscritto € 2.100,00 Interamente versato

### Responsabilità e composizione del sistema di governo

CDA

### Responsabilità e composizione del sistema di governo

Nominativo	Carica ricoperta	Data prima nomina	Periodo in carica
Davide Ienco	Presidente	23-11-2015	fino approvazione del bilancio al 30/06/2021
Marco Iacomelli	Consigliere	13-06-2013	fino approvazione del bilancio al 30/06/2021
Andrea Ascari	Consigliere	29-12-2016	fino approvazione del bilancio al 30/06/2021

### Focus su presidente e membri del CDA



## Presidente e legale rappresentante in carica

### Nome e Cognome del Presidente

Davide Ienco

### Durata Mandato (Anni)

3

### Numero mandati del Presidente

3

---

## Consiglio di amministrazione

### Numero mandati dell'attuale Cda

3

### Durata Mandato (Anni)

3

### N.° componenti persone fisiche

3

### Maschi

3

### Totale Maschi

%100.00

### fino a 40 anni

1

### Totale fino a 40 anni

%33.33

### da 41 a 60 anni

2

### Totale da 41 a 60 anni

%66.67

### Nazionalità italiana

3

### Totale Nazionalità italiana

%100.00

## Partecipazione

### Vita associativa

I soci cooperatori partecipano alla vita sociale e cooperano all'attuazione dello scambio mutualistico ed all'incremento dell'attività sociale.

I soci che non partecipano all'amministrazione hanno diritto di avere dagli amministratori notizie sullo svolgimento degli affari sociali e di consultare, anche tramite professionisti di loro fiducia, i libri sociali e i documenti relativi all'amministrazione.

I soci sono obbligati:

- ad effettuare i versamenti previsti dal precedente articolo 13;
- a mettere a disposizione le loro capacità professionali e il loro lavoro in relazione al tipo e allo stato dell'attività svolta, nonché alla quantità delle prestazioni di lavoro disponibile per la cooperativa stessa, come previsto nell'ulteriore rapporto instaurato e ferme restando le esigenze della cooperativa;
- all'osservanza dello statuto, dei regolamenti interni e delle deliberazioni legalmente adottate dagli organi sociali;
- a comunicare entro trenta giorni l'avvenuto cambio di indirizzo.

Per tutti i rapporti con la cooperativa il domicilio dei soci è quello risultante dal libro soci.

### Numero aventi diritto di voto

5

### N. di assemblee svolte nel periodo di rendicontazione

1

## Mappa degli Stakeholder

### Mappa degli Stakeholder

Gli stakeholder della cooperativa si possono identificare in interni ed esterni.

Partendo da quelli interni troviamo l'organo direttivo, il CDA e l'assemblea dei soci.

Appena dopo tutti i collaboratori, i dipendenti e i volontari della cooperativa.

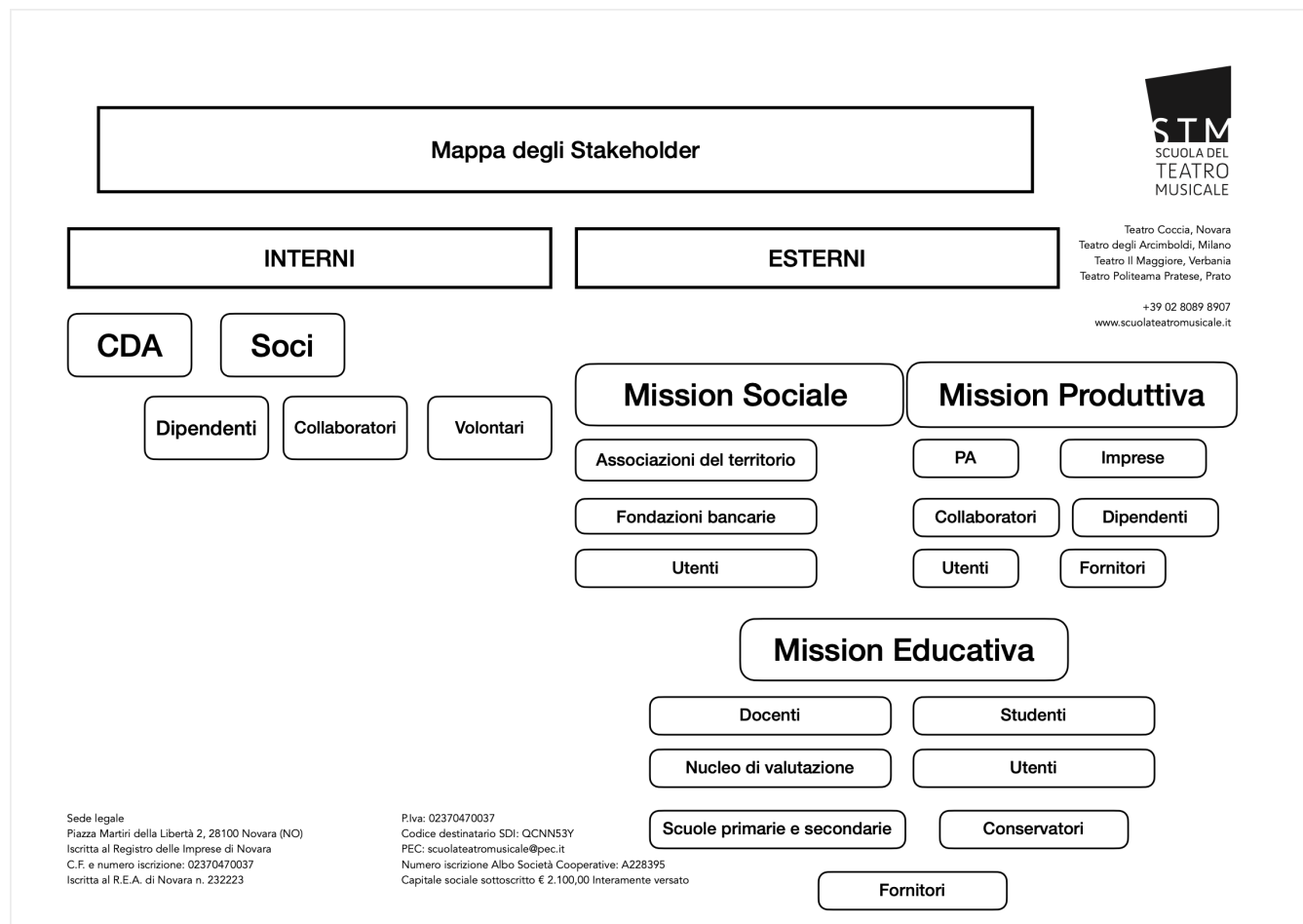
Mentre per gli stakeholder esterni è più immediata la distinzione secondo le mission della cooperativa, ovvero:

mission Sociale: associazioni del territorio, fondazioni bancarie, utenti

mission Produttiva: pubbliche amministrazioni, imprese private che gestiscono spazi culturali, collaboratori, dipendenti, utenti finali (pubblico), fornitori

mission Educativa: docenti, studenti, nucleo di valutazione, utenti corsi open (dai 6 ai 90 anni), scuole primarie e secondarie, conservatori e licei musicali/coreutici, fornitori

## Immagine



## Sociale: Persone, Obiettivi e Attività

### Sviluppo e valorizzazione dei soci

#### Vantaggi di essere socio

Partecipare alla vita associativa e alle attività sociali di STM significa in primis condividere l'aspetto di aiuto nei confronti delle persone svantaggiate per cui opera la cooperativa.

L'attività lavorativa e associativa è quindi percepita non come un vantaggio economico ma un merito che si conquista sul campo aiutando gli altri.

Proprio per questo motivo tutti i collaboratori della cooperativa (soci e non) condividono una politica che non prevede una differenziazione dallo stipendio.

La cooperativa inoltre non attua una politica legata ai ristorni degli utili.

Essere soci di STM significa pertanto condividere uno spirito solidaristico rispetto ad un normale lavoro da collaboratore o dipendente.

Secondo il nuovo statuto si riportano di seguito le indicazioni dei **DIRITTI E DOVERI DEI SOCI**:

I soci cooperatori partecipano alla vita sociale e cooperano all'attuazione dello scambio mutualistico ed all'incremento dell'attività sociale.

I soci che non partecipano all'amministrazione hanno diritto di avere dagli amministratori notizie sullo svolgimento degli affari sociali e di consultare, anche tramite professionisti di loro fiducia, i libri sociali e i documenti relativi all'amministrazione.

I soci sono obbligati:

- a) ad effettuare i versamenti previsti dal precedente articolo 13;
- b) a mettere a disposizione le loro capacità professionali e il loro lavoro in relazione al tipo e allo stato dell'attività svolta, nonché alla quantità delle prestazioni di lavoro disponibile per la cooperativa stessa, come previsto nell'ulteriore rapporto instaurato e ferme restando le esigenze della cooperativa;
- c) all'osservanza dello statuto, dei regolamenti interni e delle deliberazioni legalmente adottate dagli organi sociali;
- d) a comunicare entro trenta giorni l'avvenuto cambio di indirizzo.

Per tutti i rapporti con la cooperativa il domicilio dei soci è quello risultante dal libro soci.

## Numero e Tipologia soci

Soci Ordinari	5
Soci Volontari	1

## Focus Tipologia Soci

Soci Lavoratori

3

Soci Svantaggiati

0

Soci Persone Giuridiche

0

## Focus Soci persone fisiche

Genere	Maschi	4	%67
	Femmine	2	%33

---

**Totale**  
6.00

Età	fino a 40 anni	4	%66.67
	Dai 41 ai 60 anni	2	%33.33

---

**Totale**  
6.00

Nazionalità	Nazionalità italiana	6	%100.00
-------------	----------------------	---	---------

---

**Totale**  
6.00

Studi	Laurea	4	%66.67
	Scuola media superiore	2	%33.33

---

**Totale**  
6.00

### Anzianità associativa

Da 0 a 5 anni	Da 6 a 10 anni	Da 11 a 20 anni	Oltre 20 anni
6	0	0	0
%100.00	%0.00	%0.00	%0.00

---

**Totale**  
6.00

**Occupazione: sviluppo e valorizzazione dei lavoratori**

Politiche del lavoro e salute e sicurezza, contratti di lavoro applicati

Il contratto collettivo applicato dalla cooperativa è C.C.N.L PER I DIPENDENTI DELLE COOPERATIVE SOCIALI  
PARTI STIPULANTI: AGCI, FEDESOLIDARIETÀ, LEGACOOPSOCIALI e FP CGIL FIPS e UIL FPI.

Alla data della chiusura di bilancio 20/21 sono occupate 4 unità di cui 3 soci.

3 di questi a tempo indeterminato, 1 a tempo determinato.

Collaborano alle attività della cooperativa ulteriori unità autonome per un totale di 18 collaboratori.

#### **Welfare aziendale**

Non sono state applicate politiche di welfare aziendale in quanto si è scelto di tutelare la situazione economica e finanziaria previsionale nell'incertezza della pandemia covid.

#### **Numero Occupati**

3

#### **Occupati soci e non soci**

Occupati soci Maschi	Occupati soci Femmine	
2	1	
		<b>Totale</b>
		3.00

Occupati non soci Maschi	Occupati non soci Femmine	
0	0	
Occupati soci fino ai 40 anni	Occupati soci da 41 a 60 anni	Occupati soci oltre 60 anni
2	1	0
		<b>Totale</b>
		3.00

Occupati NON soci fino ai 40 anni	Occupati NON soci fino dai 41 ai 60 anni	Occupati NON soci oltre i 60 anni
0	0	0
		<b>Totale</b>

Occupati soci con Laurea	Occupati soci con Scuola media superiore	Occupati soci con Scuola media inferiore
2	1	0
Occupati soci con Scuola elementare	Occupati soci con Nessun titolo	
0	0	
		<b>Totale</b>
		3.00

Occupati NON soci con Laurea	Occupati NON soci con Scuola media superiore	Occupati NON soci con Scuola media inferiore
0	0	0
Occupati NON soci con Scuola elementare	Occupati NON soci con Nessun titolo	
0	0	
		<b>Totale</b>

Occupati soci con Nazionalità Italiana	Occupati soci con Nazionalità Europea non italiana	Occupati soci con Nazionalità Extraeuropea
3	0	0
		<b>Totale</b>
		3.00

Occupati NON soci con Nazionalità Italiana	Occupati NON soci con Nazionalità Europea non italiana	Occupati NON soci con Nazionalità Extraeuropea
0	0	0

Volontari e tirocinanti (svantaggiati e non)

Volontari Svantaggiati	Volontari Svantaggiati	Volontari NON Svantaggiati	Volontari NON Svantaggiati
Maschi	Femmine	Maschi	Femmine
0	0	0	0
Totale svantaggiati		Totale non svantaggiati	
Tirocinanti Svantaggiati	Tirocinanti Svantaggiati	Tirocinanti NON Svantaggiati	Tirocinanti NON Svantaggiati
Maschi	Femmine	Maschi	Femmine
0	0	0	0
Totale svantaggiati		Totale non svantaggiati	

#### Attività svolte dai volontari

Supporto alle attività sociali della Cooperativa.

### Livelli di inquadramento

#### B1 (ex 3° livello)

Altro Maschi	#	Altro Femmine	#
Impiegato assistente alla direzione	1	Impiegata assistente alla direzione	1
			<b>Totale</b>
			2.00

#### D3 (ex 7° livello)

Educatore professionale coordinatore Maschi	1		
			<b>Totale</b>
			1.00

### Tipologia di contratti di lavoro applicati

Dipendenti a tempo indeterminato e a tempo pieno 3	% 8.33
Dipendenti a tempo indeterminato e a part time 0	% 0.00
Dipendenti a tempo determinato e a tempo pieno 0	% 0.00
Dipendenti a tempo determinato e a part time 0	% 0.00
Collaboratori continuative 0	% 0.00
Lavoratori autonomi 16	% 44.44
Altre tipologie di contratto 17	% 47.22
<hr/>	
<b>Totale</b> 36.00	

## Struttura dei compensi, delle retribuzioni, delle indennità erogate

### Organo di amministrazione e controllo

Retribuzione annua lorda minima 19470	Retribuzione annua lorda massima 41722	Rapporto 2.14
------------------------------------------	-------------------------------------------	------------------

Nominativo	Tipologia	Importo
Davide Ienco	compensi	1100
Nominativo Marco Iacomelli	Tipologia compensi	Importo 1100
Nominativo Andrea Ascari	Tipologia compensi	Importo 100

### Dirigenti

Nominativo	Tipologia	Importo
Davide Ienco	compensi	3750

### Volontari

Importo dei rimborsi complessivi annuali 0	Numero volontari che hanno usufruito del rimborso 0
-----------------------------------------------	--------------------------------------------------------



## Turnover

Entrati nell'anno di rendicontazione (A)  
(Tutte le assunzioni avvenute al 31/12)

1

Usciti nell'anno di rendicontazione (B) (Tutte le cessazioni,  
dimissioni, licenziamenti, pensionamenti, ecc.. avvenute al 31/12)

1

Organico medio  
al 31/12 ( C )

3

Rapporto % turnover  
%67

### Malattia e infortuni

Nessuna malattia o infortunio registrato sul luogo di lavoro.

### Valutazione clima aziendale interno da parte dei dipendenti

## Formazione

### Tipologia e ambiti corsi di formazione

La cooperativa opera in piena sicurezza e favorendo la formazione continua dei soci collaboratori e dipendenti.

La funzione di RSPP è demandata con specifico accordo alla ditta Safepick della Dott.ssa Denise Quattrocchi.

Il sig. Marco Iacomelli ricopre il ruolo di RLS della cooperativa.

I sig.ri Filaroni, Ienco e Peticari sono formati in materia di primo soccorso e antincendio.

Tutti i collaboratori e dipendenti che operano per la cooperativa con contratto di lavoro dipendente o con collaborazione coordinata e continuativa sono formati sulla sicurezza generale.

### Tipologia e ambiti corsi di formazione

Ambito formativo	Tipologia corsi di formazione e aggiornamento continuo (specificata)
------------------	----------------------------------------------------------------------

Salute e sicurezza	Formazione generale specifica
--------------------	-------------------------------

n. ore di formazione	n. lavoratori formati
----------------------	-----------------------

12	3
----	---

Ambito formativo	Tipologia corsi di formazione e aggiornamento continuo (specificata)
------------------	----------------------------------------------------------------------

Salute e sicurezza	Primo soccorso
--------------------	----------------

n. ore di formazione	n. lavoratori formati
----------------------	-----------------------

12	3
----	---

Ambito formativo	Tipologia corsi di formazione e aggiornamento continuo (specificata)
------------------	----------------------------------------------------------------------

Salute e sicurezza	Antincendio
--------------------	-------------

n. ore di formazione	n. lavoratori formati
----------------------	-----------------------

8	1
---	---

Ambito formativo	Tipologia corsi di formazione e aggiornamento continuo (specificata)
------------------	----------------------------------------------------------------------

Salute e sicurezza	RLS - Aggiornamento annuale
--------------------	-----------------------------

n. ore di formazione	n. lavoratori formati
----------------------	-----------------------

4	1
---	---

## Ore medie di formazione per addetto

Ore di formazione complessivamente erogate nel periodo di rendicontazione	Totale organico nel periodo di rendicontazione	Rapporto
36	4	9

### Feedback ricevuti dai partecipanti

Tutti i collaboratori hanno dimostrato un'ottima partecipazione a tutti i corsi di formazione obbligatoria indicati dalla RSPD della cooperativa.

I feedback personali sono complessivamente molto positivi.

## Qualità dei servizi

### Attività e qualità di servizi

## Descrizione

L'oggetto sociale consiste più precisamente nello svolgimento delle seguenti attività:

- prestazioni educative dell'infanzia e della gioventù e quelle didattiche di ogni genere, anche per la formazione, l'aggiornamento e la riqualificazione e riconversione professionale in ambito culturale, ricreativo e sportivo del territorio con particolare interesse nel campo della cultura teatrale;
- la realizzazione di progetti mirati al sostegno degli allievi in condizioni di svantaggio sociale con necessità educative speciali;
- la realizzazione di progetti mirati all'accoglienza, all'integrazione culturale e all'inserimento scolastico dei cittadini stranieri e degli immigrati;
- interventi integrativi per allievi disabili o con necessità educative speciali attivati anche in collaborazione con soggetti privati;
- la formazione di attori, registi, professionisti dello spettacolo e la divulgazione della cultura teatrale mediante l'istituzione di percorsi pedagogici anche accademici e professionali;
- la progettazione, la produzione, l'allestimento e la rappresentazione di spettacoli teatrali, radiotelevisivi, cinematografici, di prosa, musica e danza;
- la gestione di ogni spazio, teatro, o stagione, circuito, festival, rassegna, produzione teatrale, o comunque di spazi di ogni tipo o manifestazioni d'arte che rispondano ai principi e alle linee guida espresse nel presente statuto;
- la progettazione, la produzione e l'allestimento di eventi connessi sul piano organizzativo, di studio e di ricerca, al fine di raggiungere gli scopi sociali di cui al precedente articolo, e per contribuire alla promozione e allo sviluppo del teatro come forma d'arte, oltre che alla promozione di tutte le arti e per lo sviluppo della cultura, intesa anche come capacità di ogni cittadino di coltivare sé stesso per partecipare consapevolmente ai processi in atto nella società e nella storia;
- l'esercizio di attività editoriali, in particolare la pubblicazione, la produzione e la distribuzione di libri, riviste periodiche, spartiti musicali, opuscoli e materiale editoriale in genere di carattere musicale-teatrale oltre che di carattere economico, tecnico e scientifico su ogni tipo di supporto fisico e digitale;
- la pubblicazione, produzione e distribuzione di supporti audio e video (cd e simili) e di supporti multimediali (cd rom, dvd, vhs, pagine web, streaming e simili);
- la realizzazione di film, documentari, materiali didattici e spot pubblicitari, per conto proprio o per conto di terzi, destinati alla stampa, al cinema, alla televisione.

La cooperativa potrà costituire fondi per lo sviluppo tecnologico o per la ristrutturazione aziendale ai sensi dell'art 4 legge 31 gennaio 1992, n. 59.

La Cooperativa potrà svolgere qualunque altra attività

connessa o affine agli scopi sopra elencati, nonché potrà compiere tutti gli atti e concludere tutte le operazioni di natura immobiliare, commerciale, industriale, mobiliare e finanziaria (nei limiti consentiti dalla Legge) necessari od utili alla realizzazione degli scopi sociali o comunque, sia direttamente che indirettamente, attinenti ai medesimi. Essa può altresì assumere, in via non prevalente, interessenze e partecipazioni, sotto qualsiasi forma, in imprese, specie se svolgono attività analoghe e comunque accessorie all'attività sociale, con esclusione assoluta della possibilità di svolgere attività di assunzione di partecipazione a fini di collocamento o riservata dalla Legge a società in possesso di determinati requisiti, appositamente autorizzate e/o iscritte in appositi Albi.

### **Attività presidiate ex attività di interesse generale art. 2 del decreto legislativo n. 112/2017**

d) educazione, istruzione e formazione professionale, ai sensi della legge 28 marzo 2003, n. 53, e successive modificazioni, nonché le attività culturali di interesse sociale con finalità educativa; g) formazione universitaria e post-universitaria; i) organizzazione e gestione di attività culturali, artistiche o ricreative di interesse sociale, incluse attività, anche editoriali, di promozione e diffusione della cultura e della pratica del volontariato e delle attività di interesse generale di cui al presente articolo; l) formazione extra-scolastica, finalizzata alla prevenzione della dispersione scolastica e al successo scolastico e formativo, alla prevenzione del bullismo e al contrasto della povertà educativa;

## Carattere distintivo nella gestione dei servizi

La società cooperativa è caratterizzata da servizi specifici di integrazione sociale e culturale attraverso lo strumento del Teatro.

La cooperativa si propone, con spirito mutualistico e senza fini speculativi, lo scopo di perseguire l'interesse generale della comunità alla promozione umana e all'integrazione sociale dei cittadini attraverso l'erogazione di servizi socio assistenziali ed educativi, ex art 1 legge 8 novembre 1991 n. 381, lettera a).

Lo scopo, inoltre, che i soci della Cooperativa intendono perseguire è quello di ottenere, tramite la gestione in forma associata, continuità di occupazione lavorativa e le migliori condizioni economiche, sociali e professionali.

Per la Cooperativa il teatro è una delle forme per integrare uno svantaggio personale (non solo dato dall'aspetto fisico ma anche psicologico) di uno o più membri della comunità a cui STM fa riferimento, i quali si possono integrare con i soci, collaboratori e docenti di STM per affrontare le sfide quotidiane che la vita li porta ad affrontare.

Questo tipo di progetto cooperativo è sicuramente non unico in Italia, ma da la possibilità sul territorio di appartenenza della cooperativa, di sviluppare un' esperienza e un radicamento differente rispetto alla realtà operativa in cui si opera.

Tra gli esempi progettuali che la cooperativa ha portato a termine nell'anno di bilancio ricordiamo i più significativi:

1) Progetto **LAIV-IN, C.A.S.T. CITTADINANZA ATTRAVERSO LA SCUOLA ED IL TEATRO** (laboratorio contro la dispersione allo studio realizzato per Enaip Piemonte e finanziato da Fondazione Cariplo)

Enaip Piemonte è una agenzia formativa che attua per i/le giovani corsi di qualifica finalizzati ad apprendere un mestiere che consenta loro di entrare nel mondo del lavoro forti di una professionalità solida e spendibile. I corsi sono strutturati in modo da sviluppare non solo competenze tecnico professionali ma anche culturali e di cittadinanza. Con il progetto CAST si intende attivare un laboratorio teatrale che abbia positive ricadute sullo sviluppo di risorse cognitive, affettive e relazionali che completino la loro preparazione ad affrontare il mondo del lavoro ma anche il proprio ruolo di cittadini e adulti di domani.

Obiettivo generale: utilizzare le arti performative per potenziare il bagaglio di competenze (culturali, professionali e di cittadinanza) dei/delle allievi in modo che possano inserirsi pienamente e positivamente nel tessuto sociale e nel mercato del lavoro e contrastare eventuali forme di disagio personale e familiare.

2) Progetto **Tutti in Scena** (progetto in collaborazione con Associazione il Timone ETS/APS e finanziato da Fondazione CRT)

L'idea progettuale nasce dall'esperienza pregressa dell'Associazione il Timone ETS/APS che in questi anni ha proposto attività di laboratorio amatoriali quali canto, ballo e recitazione evidenziando il notevole interesse da parte dei numerosi utenti. Con il supporto professionale di STM (Scuola di Teatro Musicale) di Novara, si è pensato di strutturare un percorso formativo utilizzando il teatro come strumento per raggiungere obiettivi che creino benessere psicofisico al disabile (consapevolezza, autostima, capacità linguistica e gestione delle emozioni). STM, che nelle proprie attività istituzionali programma e sviluppa progetti di inclusione sociale per i disabili, avrà il compito di progettare l'intero percorso formativo che svilupperà con i propri professionisti coadiuvati dalle assistenti educative del Timone. Il progetto si concluderà con un elaborato finale su un palcoscenico del territorio e coinvolgendo i familiari dei ragazzi e la comunità di riferimento, quale platea a cui restituire l'elaborato di questi 8 mesi di progetto.

3) Progetto **L'Attimo Fuggente CARE** (progetto in collaborazione Dynamo Camp ONLUS con il contributo di ENEL cuore ONLUS)

Dynamo Camp è il primo camp di Terapia Ricreativa in Italia, appositamente strutturato per ospitare gratuitamente bambini e ragazzi affetti da patologie gravi e croniche, dai 6 ai 17 anni, in terapia e nel periodo di post ospedalizzazione. Si tratta principalmente di bambini affetti da patologie oncologiche, neurologiche e diabete. Dynamo Camp vuole offrire a questi bambini malati l'opportunità di tornare ad essere "semplicemente bambini" trascorrendo una settimana di divertimento in un ambiente sicuro e protetto. Il Camp lavora tutto l'anno e offre anche programmi specifici rivolti all'intero nucleo familiare e programmi dedicati a fratelli e sorelle sani.

Dynamo Camp è situato a Limestre in provincia di Pistoia, in un'oasi di oltre 900 ettari affiliata WWF, *Oasi Dynamo*, e fa parte dell'Associazione *SeriousFunChildren's Network* rete di camp fondati nel 1988 da Paul Newman e attivi in tutto il mondo.

STM e Dynamo collaborano attivamente dal 2014 in progetti di inclusione attraverso il teatro e il musical.

Durante l'anno 2020 e 2021 insieme hanno strutturato dei laboratori online con professionisti dello spettacolo (creativi, registi, videomaker, costumisti, light e sound designer) rivolti ai ragazzi del camp guariti da differenti patologie.

Il progetto *L'Attimo Fuggente CARE* è il risultato di un laboratorio di performing art che racconta il talento e l'energia di bambini e adolescenti oltre la malattia.

## Utenti per tipologia di servizio

<b>Tipologia</b>	<b>n.</b>	<b>n. utenti diretti</b>
<b>Servizio</b> Interventi e servizi educativo-assistenziali e territoriali e per l'inserimento lavorativo	<b>utenti diretti</b> 15	L'idea progettuale nasce dall'esperienza pregressa dell'Associazione il Timone ETS/APS che in questi anni ha proposto attività di laboratorio amatoriali quali canto, ballo e recitazione evidenziando il notevole interesse da parte dei numerosi utenti. Con il supporto professionale di STM (Scuola di Teatro Musicale) di Novara, si è pensato di strutturare un percorso formativo utilizzando il teatro come strumento per raggiungere obiettivi che creino benessere psicofisico al disabile (consapevolezza, autostima, capacità linguistica e gestione delle emozioni). STM, che nelle proprie attività istituzionali programma e sviluppa progetti di inclusione sociale per i disabili, avrà il compito di progettare l'intero percorso formativo che svilupperà con i propri professionisti coadiuvati dalle assistenti educative del Timone. Il progetto si concluderà con un elaborato finale su un palcoscenico del territorio e coinvolgendo i famigliari dei ragazzi e la comunità di riferimento, quale platea a cui restituire l'elaborato di questi 8 mesi di progetto.

<b>Tipologia</b>	<b>n.</b>	<b>n. utenti diretti</b>
<b>Servizio</b> Istruzione e Servizi scolastici	<b>utenti diretti</b> 10	Fruitori del progetto saranno gli allievi iscritti ai corsi di qualifica triennali operatore grafico – multimedia, operatore elettrico, operatore alla riparazione dei veicoli a motore frequentanti la classi prime e seconde (6 classi complessivamente). Non possono essere coinvolti gli allievi della terza poichè il percorso formativo prevede uno stage in azienda che li impegnerà a tempo pieno negli ultimi tre mesi dell'anno formativo impedendo la partecipazione alla fase finale del laboratorio. Nella prima fase del primo anno (in orario scolastico) vi sarà un momento di avvicinamento al teatro e alle sue discipline per tutti gli studenti di ciascuna classe in orario scolastico (obiettivo presentare a tutti gli allievi/e il mondo delle arti performative e l'opportunità del progetto). Nella seconda fase (in orario extrascolastico) sulla base del tema proposto (la relazione) per i tre step di RICERCA (una mensilità), ELABORAZIONE DRAMMATURGICA DEI CONTENUTI (tre mensilità), e PRODUZIONE ARTISTICA (tre mensilità) si prevede l'adesione volontaria degli allievi nella misura di almeno il 30%. I giovani potranno partecipare in veste di "sceneggiatori" contribuendo alla stesura del testo originale basato su contenuti proposti dal gruppo, come attori oppure nella preparazione ed allestimento delle scenografie (date le competenze grafiche multimendiali del corso omonimo) e nell'illuminotecnica.

<b>Tipologia</b>	<b>n.</b>	<b>n. utenti diretti</b>
<b>Servizio</b> Altri Servizi	<b>utenti diretti</b> 15	STM per Dynamo CAMP: <b>Dynamo Musical</b> Con <b>Dynamo Musical</b> bambini e ragazzi si avventurano nel mondo del musical con prove da attori, cantanti, ballerini, fino a realizzare scene tratte da famosi Show. Condotta col metodo della <b>Terapia Ricreativa</b> Dynamo e con l'assistenza di attori e staff del mondo dello spettacolo, per bambini e ragazzi <b>Dynamo Musical</b> è un modo per scoprire le proprie capacità ed esprimere la propria emotività, divertendosi. Dynamo Musical ha anche dato vita a progetti speciali: attività con un programma a cadenza settimanale della durata di qualche mese, culminate con uno spettacolo di musical in un vero teatro, in cui è stata messa in scena la <b>Terapia Ricreativa</b> Dynamo. Fra questi progetti si ricordano il <b>Musical Pinocchio</b> e il <b>Musical Grease</b> , andati in scena rispettivamente al Teatro Franco Parenti di Milano nel 2014 e al Teatro Beccaria Puntozero, presso l'Istituto Penale Minorile Beccaria nel 2017. <b>Alumni</b> Dal 2016, <b>Dynamo camp Onlus</b> ha attivato il programma <b>ALUMNI</b> , che aiuta ex camper over 17 a rendere possibili sogni e aspirazioni, attraverso progetti di tutorship, volti ad affrontare un <b>percorso di formazione sul campo per prepararsi ad opportunità lavorative o cavalcare passioni</b> .

## Utenti per tipologia di servizio

## Interventi e servizi educativo-assistenziali e territoriali e per l'inserimento lavorativo

Interventi socio-educativi territoriali (inclusi ludoteche, centri /soggiorni estivi, ecc.)	7	8	
	Maschi	Femmine	
			<b>Totale</b>
			15.00

## Istruzione e servizi scolastici

Servizio di pre-post scuola	7	3	
	Maschi	Femmine	
			<b>Totale</b>
			10.00

## Altri Servizi

Ricreazione, intrattenimento, animazione e promozione culturale	8	7	
	Maschi	Femmine	
			<b>Totale</b>
			15.00

## Unità operative Cooperative Tip. A

### Interventi e servizi educativo-assistenziali e territoriali e per l'inserimento lavorativo

Interventi socio-educativi territoriali (inclusi ludoteche, centri /soggiorni estivi, ecc.)	1		Novara
	Numero Unità operative		
Inserimento lavorativo	1		Novara Milano
	Numero Unità operative		
<b>Istruzione e servizi scolastici</b>			
Istruzione per gli adulti	2		Novara Milano
	Numero Unità operative		
Sostegno e/o recupero scolastico	1		Novara
	Numero Unità operative		
Servizio di pre-post scuola	1		Novara
	Numero Unità operative		

## Impatti dell'attività

### Ricadute sull'occupazione territoriale

La Scuola del Teatro Musicale è attiva nel settore della cultura e delle performing arts dal 2013 in tre settori: la formazione, la produzione e il sociale.

La STM prosegue nel percorso di attività come centro di produzione. Il territorio novarese, crocevia delle realtà piemontesi e lombarde, è il bacino ideale per realizzare un progetto che coinvolga sia professionisti del mondo teatrale noti e apprezzati

nel panorama italiano, sia giovani talenti, in particolare studenti e diplomati della STM, ai quali il progetto offre una straordinaria occasione di visibilità e d'esperienza lavorativa. Lo spettacolo sarà presentato al pubblico al teatro Il Maggiore di Verbania, al Teatro Coccia di Novara e al Teatro Superga di Nichelino. Con l'attività di produzione si vuole andare incontro alle potenzialità inesprese dal punto di vista artistico-teatrale dei territori delle province di Novara e Verbania. Inoltre l'iniziativa, grazie alla popolarità dello spettacolo oggetto di produzione, attrarrà nuovi settori di pubblico, in particolare soggetti caratterizzati da una scarsa frequentazione culturale. L'eco sollecitata dalle prove aperte al pubblico, le anteprime presso il Maggiore e il debutto al Coccia, infine, aumenteranno l'offerta culturale sul territorio, ampliando in termini qualitativi la proposta presente sul territorio.

STM ha identificato i bisogni del territorio di riferimento grazie alla propria esperienza di erogatore di servizi culturali: è stato fondamentale il dialogo con gli utenti dei corsi professionali, dei corsi open, con le famiglie. Altro tassello fondamentale, approfondito grazie all'attività di centro di produzione, è stata la documentazione di una serie di necessità desunte dal confronto con le altre istituzioni teatrali, musicali e coreutiche del territorio del Novarese. Sono emerse problematiche diverse: la necessità di interessare nuovo pubblico (in particolare i giovani), la richiesta di produzioni di qualità, il rilancio della partecipazione e fruizione attiva della vita teatrale. Dall'esperienza come polo di formazione è inoltre emersa la necessità di offrire ai giovani professionisti opportunità di inserimento in percorsi professionali, investendo sui giovani laddove il settore teatrale spesso preferisce servirsi di soggetti già affermati.

### Rapporto con la collettività

La cooperativa ha perseguito ed ha ulteriormente intenzione di accrescere il progetto **STM Care**, volto all'integrazione sociale, stipulando e rafforzando la collaborazione con **Dynamo Camp** (nuova annualità 2021/2022) e le **associazioni del territorio Novarese** che operano con giovani disabili e con difficoltà psichico-relazionali, inoltre verrà attivata una collaborazione con la **Scuola professionale Enaip di Novara** per tutelare l'abbandono scolastico e favorire lo sviluppo

La STM ha intenzione di programmare a Novara una **nuova edizione del Festival Nazionale del Teatro Musicale** per sensibilizzare la comunità locale al patrimonio del Teatro Musicale, scoprendo nuove linee e percorsi drammaturgici che abbiano visioni e tematiche sociali.

Infine STM intende aggregare e valorizzare una **"Community STM"**, anche in grado di attrarre altre community, grazie a rituali ingaggianti.

Nella comunità viene vista infatti la **possibilità per STM di rispondere ai bisogni frammentati del suo ecosistema di riferimento**, grazie alle capacità in esso presenti. Disegnare per la comunità significa quindi **progettare spazi dove la comunità possa co-creare e strumenti che le permettano di imparare insieme**.

A tal fine STM ha individuato 3 diversi formati (due locali, uno nazionale) per innescare l'ingaggio alla Community STM e che consentano alla Community stessa di sentirsi parte attiva di un movimento che valorizzi il ruolo di un formato teatrale pop, quale il musical, permettendo di aumentare la capacità della popolazione di assimilare e riflettere su temi sensibili.

### Rapporto con la Pubblica Amministrazione

Il rapporto della cooperativa con le pubbliche amministrazioni, nell'anno di bilancio 20/21 si è configurato con il consolidamento della collaborazione con il comune di Nichelino e il comune di Novara.

Il comune di Nichelino con il progetto Lirica e Musical a Corte.

Lirica e Musical a Corte sono incontri-spettacolo di natura divulgativa, con gli interpreti della STM – Scuola del Teatro Musicale, che analizzano gli aspetti testuali e musicali delle opere concentrandosi sulla trama e sui retroscena storici della composizione e proponendo l'ascolto guidato di alcuni dei brani salienti.

Mentre con il comune di Novara attraverso la partecipazione all'estate novarese replicando uno dei momenti di concerto divulgativo all'interno della rassegna estiva.

In entrambe le occasioni sono stati coinvolti collaboratori soci e non soci della cooperativa favorendo così una diretta occupazione in attività artistiche e di divulgazione culturale per il territorio.

Ambito attività svolta	Descrizione attività svolta	Denominazione P.A. coinvolta
Altre iniziative di sensibilizzazione e/o promozione (es.eventi, manifestazioni)	Concerti divulgativi	Comune di Nichelino

Ambito attività svolta	Descrizione attività svolta	Denominazione P.A. coinvolta
Altre iniziative di sensibilizzazione e/o promozione (es.eventi, manifestazioni)	Concerti divulgativi	Comune di Novara

#### Impatti ambientali

Risulta impossibile valutare impatti ambientali fuori dalla sede lavorativa abituale.

Per quanto riguarda la sede nell'esercizio 20/21 in parte si è ovviato al problema dei consumi grazie alla didattica a distanza e al telelavoro che ha avuto un impatto positivo a livello ambientale.

## Situazione Economico-Finanziaria

### Attività e obiettivi economico-finanziari

#### Situazione economica, finanziaria e patrimoniale

Il bilancio viene redatto in forma abbreviata in quanto non sono stati superati, per due esercizi consecutivi, i limiti previsti dall'art. 2435-bis del codice civile.

Il bilancio risulta conforme a quanto previsto dagli articoli 2423 e seguenti del codice civile ed ai principi contabili nazionali pubblicati dall'Organismo Italiano di Contabilità; esso rappresenta pertanto con chiarezza ed in modo veritiero e corretto la situazione patrimoniale e finanziaria della società ed il risultato economico dell'esercizio.

Il contenuto dello stato patrimoniale e del conto economico è quello previsto dagli articoli 2424 e 2425 del codice civile.

La nota integrativa, redatta ai sensi dell'art. 2427 del codice civile, contiene inoltre tutte le informazioni utili a fornire una corretta interpretazione del bilancio.

Nel presente documento verranno inoltre fornite le informazioni richieste dai numeri 3 e 4 dell'art. 2428 c.c., in quanto, come consentito dall'art. 2435-bis del codice civile, non è stata redatta la relazione sulla gestione.

Il presente bilancio dell'esercizio chiuso al 30/06/2021 evidenzia un risultato di esercizio di euro 55.456.

Lo stato patrimoniale, il conto economico e le informazioni di natura contabile contenute nella presente nota integrativa sono conformi alle scritture contabili, da cui sono stati direttamente desunti.

Nell'esposizione dello stato patrimoniale e del conto economico non sono stati effettuati raggruppamenti delle voci precedute da numeri arabi, come invece facoltativamente previsto dall'art. 2423 ter del c.c.

Ai sensi dell'art. 2424 del codice civile si conferma che non esistono elementi dell'attivo o del passivo che ricadano sotto più voci del prospetto di bilancio.

### Attivo patrimoniale , patrimonio proprio, utile di esercizio

#### Dati da Bilancio economico

Fatturato	€407.084,00
Attivo patrimoniale	€320.044,00
Patrimonio proprio	€91.276,00
Utile di esercizio	€55.456,00



## Valore della produzione (€)

Valore della produzione anno di rendicontazione 570581	Valore della produzione anno di rendicontazione ( anno -1) 859978	Valore della produzione anno di rendicontazione ( anno -2) 419968
-----------------------------------------------------------	----------------------------------------------------------------------	----------------------------------------------------------------------

## Composizione del valore della produzione

Composizione del Valore della produzione (derivazione dei ricavi)	Valore della produzione (€)	Ripartizione % ricavi
Ricavi da Pubblica Amministrazione	14000	% 3.44
Ricavi da aziende profit	3800	% 0.93
Ricavi da organizzazioni del terzo settore e della cooperazione	2000	% 0.49
Ricavi da persone fisiche	386544	% 94.95
Donazioni (compreso 5 per mille)	740	% 0.18
		<b>Totale</b>
		407'084.00

## Fatturato per servizio (ex attività di interesse generale ex art. 2 del D.Lgs. 112/2017)

Tipologia Servizi	Fatturato (€)
d) educazione, istruzione e formazione professionale, ai sensi della legge 28 marzo 2003, n. 53, e successive modificazioni, nonché le attività culturali di interesse sociale con finalità educativa;	103184
f) interventi di tutela e valorizzazione del patrimonio culturale e del paesaggio, ai sensi del decreto legislativo 22 gennaio 2004, n. 42, e successive modificazioni;	5400
g) formazione universitaria e post-universitaria;	280000
h) ricerca scientifica di particolare interesse sociale;	2000
i) organizzazione e gestione di attività culturali, artistiche o ricreative di interesse sociale, incluse attività, anche editoriali, di promozione e diffusione della cultura e della pratica del volontariato, e delle attività di interesse generale di cui al presente articolo;	14000
l) formazione extra-scolastica, finalizzata alla prevenzione della dispersione scolastica e al successo scolastico e formativo, alla prevenzione del bullismo ed al contrasto della povertà educativa;	2500
<b>Totale</b>	<b>407'084.00</b>

## Buone pratiche

La Scuola del Teatro Musicale è attiva nel settore della cultura e delle performing arts dal 2013 in tre settori: la formazione, la produzione e il sociale.

La STM prosegue nel percorso di attività come centro di produzione. Il territorio novarese, crocevia delle realtà piemontesi e lombarde, è il bacino ideale per realizzare un progetto che coinvolga sia professionisti del mondo teatrale noti e apprezzati nel panorama italiano, sia giovani talenti, in particolare studenti e diplomati della STM, ai quali il progetto offre una straordinaria occasione di visibilità e d'esperienza lavorativa. Lo spettacolo sarà presentato al pubblico al teatro Il Maggiore di Verbania, al Teatro Coccia di Novara e al Teatro Superga di Nichelino. Con l'attività di produzione si vuole andare incontro alle potenzialità inesprese dal punto di vista artistico-teatrale dei territori delle province di Novara e Verbania. Inoltre l'iniziativa, grazie alla popolarità dello spettacolo oggetto di produzione, attrarrà nuovi settori di pubblico, in particolare soggetti caratterizzati da una scarsa frequentazione culturale. L'eco sollecitata dalle prove aperte al pubblico, le anteprime presso il Maggiore e il debutto al Coccia, infine, aumenteranno l'offerta culturale sul territorio, ampliando in termini qualitativi la proposta presente sul territorio.

STM ha identificato i bisogni del territorio di riferimento grazie alla propria esperienza di erogatore di servizi culturali: è stato fondamentale il dialogo con gli utenti dei corsi professionali, dei corsi open, con le famiglie. Altro tassello fondamentale, approfondito grazie all'attività di centro di produzione, è stata la documentazione di una serie di necessità desunte dal confronto con le altre istituzioni teatrali, musicali e coreutiche del territorio del Novarese. Sono emerse problematiche diverse: la necessità di interessare nuovo pubblico (in particolare i giovani), la richiesta di produzioni di qualità, il rilancio della partecipazione e fruizione attiva della vita teatrale. Dall'esperienza come polo di formazione è inoltre emersa la necessità di offrire ai giovani professionisti opportunità di inserimento in percorsi professionali, investendo sui giovani laddove il settore teatrale spesso preferisce servirsi di soggetti già affermati.

## Partnership, collaborazioni con altre organizzazioni

Tipologia Partner	Denominazione	Tipologia Attività
Associazioni no profit	<b>Partnership</b> Associazione Il Timone	“Il Timone ETS/APS” nasce a Novara nel Maggio 2015 con sede in via Giovanni da Verrazano, 13. L'associazione si pone l'obiettivo di sostenere le persone in difficoltà e le loro famiglie, focalizzando l'attenzione nelle attività socio-assistenziali, formative, terapeutiche e sportive. Come già avvenuto negli anni passati sul territorio novarese, la <a href="#">Fondazione De Agostini</a> ha confermato la volontà di supportare l'Associazione con il suo impegno per la realizzazione dei progetti proposti e per lo sviluppo di nuove iniziative. Gli ampi spazi della struttura, comprendono sale per lo svolgimento delle attività, palestra, “spazio gioco” per i più piccoli e un parchetto attrezzato esterno. Tutto questo consente l'inserimento nell'Associazione di utenti provenienti anche da altre realtà (cooperative, case famiglia, associazioni) che operano sul territorio a favore delle persone svantaggiate.

Tipologia Partner	Denominazione	Tipologia Attività
Altro	<b>Partnership</b> Enaip Piemonte	ENaip, <b>Ente Nazionale Acli Istruzione Professionale</b> è un'associazione senza fini di lucro, che opera a livello nazionale ed internazionale, al servizio di giovani, lavoratori e aziende, giuridicamente riconosciuta dal 1961. Ha come obiettivo la valorizzazione delle risorse umane e come aree prioritarie di intervento la formazione, l'orientamento, la consulenza, l'assistenza all'inserimento lavorativo ed alla creazione di impresa.

EnAIP Piemonte, che aderisce ad [EnAIP Nazionale](#), è anch'essa un'associazione senza fini di lucro che si sta trasformando in impresa sociale. È la più grande agenzia formativa della regione e rappresenta un punto di riferimento per lo sviluppo del capitale umano sul territorio.

Tipologia Partner	Denominazione	Tipologia Attività
Associazioni no profit	<b>Partnership</b> Dynamo Camp ONLUS	<b>Fondazione Dynamo Camp</b> Onlus offre gratuitamente specifici programmi di Terapia Ricreativa, a bambini e adolescenti affetti da malattie croniche, in terapia o nel periodo di post ospedalizzazione, ai fratelli sani e alle loro famiglie. <b>Dynamo Camp</b> è situato a Limestre in provincia di Pistoia, in un'oasi di oltre 900 ettari affiliata WWF, Oasi Dynamo, e fa parte di SeriousFun Children's Network: associazione di camp fondata nel 1988 da Paul Newman e attiva in tutto il mondo. Le attività si svolgono presso la struttura di Dynamo Camp, a Limestre, in provincia di Pistoia, e attraverso il progetto <b>Dynamo Programs</b> in strutture ospedaliere, associazioni patologia e case famiglia del territorio nazionale.
Tipologia Partner Pubblica amministrazione	<b>Partnership</b> Comune di Nichelino	Lirica e Musical a Corte sono incontri-spettacolo di natura divulgativa, con gli <b>interpreti della STM – Scuola del Teatro Musicale di Novara</b> , che analizzano gli aspetti testuali e musicali delle opere concentrandosi sulla trama e sui retroscena storici della composizione e proponendo l'ascolto guidato di alcuni dei brani salienti.
Tipologia Partner Associazioni no profit	<b>Partnership</b> Fondazione Teatro Coccia	Sede operativa storica della cooperativa. Insieme alla Fondazione vengono stipulati accordi di collaborazione e co-produzione su progetti artistico e formativi.
Tipologia Partner Università	<b>Partnership</b> SAE Institute	<b>SAE Institute</b> è un <b>network globale per la formazione nei creative media parte di Navitas Pty Limited</b> . Offre corsi progettati tenendo conto delle esigenze del mercato e prepara le prossime generazioni di professionisti in numerosi settori dell'industria culturale e creativa. La sede di Milano, unica in Italia, è parte di una <b>rete globale di oltre 50 campus in 26 paesi</b> . Inaugurata nel 1996 con un solo corso di Produzione Audio, ha consolidato negli anni la propria esperienza e le relazioni con i partner dell'industria. Il successo dei propri percorsi formativi ha consentito di estendere l'offerta all' <b>ambito cinetelevisivo, all'animazione 2D/3D, al mondo games e al music business</b> .
Tipologia Partner Università	<b>Partnership</b> CPM Music Institute	CPM è anche <b>Istituto di Alta formazione – AFAM</b> – autorizzato dal Ministero dell'Istruzione dell'Università e della Ricerca al rilascio del Diploma Accademico di Primo Livello in Popular Music. Offriamo <b>corsi e lezioni, per tutti i livelli, in presenza e online</b> di Basso, Batteria, Canto, Chitarra, Pianoforte e Tastiere, Pro Audio Engineer, Writing & Production, Song Writing, Giornalismo Musicale, Violino e Fiati Pop Rock. Affida la tua passione ad una grande scuola.
Tipologia Partner Università	<b>Partnership</b> Accademia Santa Giulia Brescia	<b>L'Accademia di Belle Arti di Brescia SantaGiulia</b> è parte integrante del sistema pubblico dell'Alta Formazione Artistica, Musicale e Coreutica (AFAM) afferente al Ministero dell'Istruzione, dell'Università e della Ricerca (MIUR). È tra le prime Accademie italiane ad aver recepito i D.M. 03/07/2009 n. 89 - D.M. 30/09/09 n. 123 che hanno ristrutturato radicalmente il sistema formativo delle Accademie statali e legalmente riconosciute. È tra le sette realtà gestite dalla Cooperativa Foppa; costituisce un'oggettiva realtà ventennale e di fatto è un'istituzione impegnata nella formazione di livello nazionale e internazionale.

## Obiettivi Sviluppo Sostenibile SDGs

## Coinvolgimento degli stakeholder

Attività di coinvolgimento degli stakeholder

Gli stakeholder della cooperativa sono differenti e possono essere categorizzati a seconda delle 3 mission: integrazione sociale e culturale, formazione creativa, produzione artistica.

#### INTEGRAZIONE SOCIALE E CULTURALE

I principali stakeholder di riferimento sono, oltre ai soggetti con svantaggi psichico-relazionali, tutte quelle realtà del territorio (novarese, piemontese e non solo) che operano in collaborazione con STM su progetti di integrazione sociale attraverso il teatro e l'arte. In particolare gli stakeholder sono perlopiù Associazioni no-profit, Enti APS/ETS, Onlus.

#### FORMAZIONE CREATIVA

I principali stakeholder sono gli studenti dei corsi OPEN (aperti al territorio dai 6 anni ai 90) e ai CORSI PROFESSIONALI (riconosciuti dal MUR nel comparto AFAM).

Gli stakeholder sono quindi tutte quelle realtà affini alle attività del teatro musicale e dell'arte sul territorio nazionale e locale che possono essere interessate a frequentare i servizi e i corsi della cooperativa.

Di norma sono istituti scolastici di primo e secondo grado, conservatori e licei artistico-musicali-coreutici.

#### PRODUZIONE ARTISTICA

I principali stakeholder sono imprese private, pubbliche, fondazioni e pubbliche amministrazioni che programmano spazi, luoghi, teatri rivolti ad attività teatrali, musicali e culturali.

All'attivo STM ha oltre 100 riferimenti con organizzazioni di questo tipo che ogni anno si interfacciano alla cooperativa per richieste di rappresentazioni di spettacoli o di produzioni artistiche.

In particolare STM ha attivato diverse convenzioni con 4 teatri in tutta Italia per favorire scambi sui territori piemontesi, lombardi e toscani al fine di agevolare le attività di formazione, produzione e integrazione sociale.

### Numero, tipologia e modalità di coinvolgimento di stakeholder interni

Categoria	Tipologia di	Livello di Coinvolgimento	Modalità di coinvolgimento
Soci	relazione o rapporto Decisionale e di coinvolgimento	Generale: attività complessiva della cooperativa	Azioni "bidirezionali" (Es.: focus group gli stakeholder); Azioni "collettive" (Es. eventi, giornate di sensibilizzazione)
Lavoratori	relazione o rapporto Integrazione e inserimento lavorativo	Specifico: confronto su un'attività specifica/settore specifico della cooperativa (es. politiche di welfare, inserimento lavorativo..)	Azioni "collettive" (Es. eventi, giornate di sensibilizzazione)
Lavoratori	relazione o rapporto Decisionale e di coinvolgimento	Generale: attività complessiva della cooperativa	Azioni "bidirezionali" (Es.: focus group gli stakeholder);

### Numero, tipologia e modalità di coinvolgimento di stakeholder esterni

<b>Categoria</b> Committenti	<b>Tipologia di relazione o rapporto</b> Affidamento servizi, Co-progettazione	<b>Livello di Coinvolgimento</b> Specifico: confronto su un'attività specifica/settore specifico della cooperativa (es. politiche di welfare, inserimento lavorativo..)	<b>Modalità di coinvolgimento</b> Azioni “bidirezionali” (Es.: focus group gli stakeholder);
<b>Categoria</b> Partner	<b>Tipologia di relazione o rapporto</b> Beneficiari servizi, Coinvolgimento, Promozione, Scambio mutualistico, Scambio servizi	<b>Livello di Coinvolgimento</b> Specifico: confronto su un'attività specifica/settore specifico della cooperativa (es. politiche di welfare, inserimento lavorativo..)	<b>Modalità di coinvolgimento</b> Azioni “bidirezionali” (Es.: focus group gli stakeholder);
<b>Categoria</b> Associazioni	<b>Tipologia di relazione o rapporto</b> Scambio servizi	<b>Livello di Coinvolgimento</b> Specifico: confronto su un'attività specifica/settore specifico della cooperativa (es. politiche di welfare, inserimento lavorativo..)	<b>Modalità di coinvolgimento</b> Azioni “bidirezionali” (Es.: focus group gli stakeholder);
<b>Categoria</b> Utenti	<b>Tipologia di relazione o rapporto</b> Coinvolgimento	<b>Livello di Coinvolgimento</b> Specifico: confronto su un'attività specifica/settore specifico della cooperativa (es. politiche di welfare, inserimento lavorativo..)	<b>Modalità di coinvolgimento</b> Azioni di tipo “consultivo” (Es: invio del questionario di valutazione);

## Innovazione

## Cooperazione

### Il valore cooperativo

La cooperativa si propone, con spirito mutualistico e senza fini speculativi, lo scopo di perseguire l'interesse generale della comunità alla promozione umana e all'integrazione sociale dei cittadini attraverso l'erogazione di servizi socio assistenziali ed educativi, ex art 1 legge 8 novembre 1991 n. 381, lettera a).

Lo scopo, inoltre, che i soci della Cooperativa intendono perseguire è quello di ottenere, tramite la gestione in forma associata, continuità di occupazione lavorativa e le migliori condizioni economiche, sociali e professionali.

Ai fini del raggiungimento degli scopi sociali, la cooperativa potrà instaurare con i propri soci un ulteriore rapporto di lavoro, in forma subordinata o autonoma, nelle diverse tipologie previste dalla legge, ovvero in qualsiasi altra forma consentita dalla legislazione italiana. Le modalità di svolgimento delle prestazioni lavorative dei soci sono disciplinate da apposito regolamento approvato ai sensi dell'art. 6 legge 3 aprile 2001, n. 142, in conformità alle disposizioni del Codice Civile.

La cooperativa può svolgere la propria attività caratteristica anche con terzi non soci.

La cooperativa si propone inoltre di stimolare lo spirito di previdenza e di risparmio dei soci, in conformità alle vigenti disposizioni di legge in materia, istituendo una sezione di attività, disciplinata da apposito regolamento, per la raccolta dei prestiti, limitata ai soli soci ed effettuata esclusivamente ai fini del conseguimento dell'oggetto sociale.

A tal proposito è tassativamente vietata la raccolta del risparmio fra il pubblico sotto ogni forma.

La Cooperativa su deliberazione dell'organo amministrativo aderirà ad una delle Associazioni Nazionali di categoria, nonché ad altri organismi economici o sindacali che si propongono iniziative di tutela dell'impresa, di attività mutualistiche, cooperativistiche, di lavoro o di servizio. Conseguentemente la tutela dei soci viene esercitata dalla Cooperativa e dall'associazione di rappresentanza, nell'ambito delle leggi in materia, degli Statuti sociali, e dei Regolamenti interni.

## Obiettivi di Miglioramento

### Obiettivi di miglioramento della rendicontazione sociale

Per la cooperativa è il primo di redazione del bilancio sociale, strumento oltre che utile, fondamentale per tracciare percorsi visionari e identificare con puntualità il lavoro svolto durante l'anno passato.

La previsione per il prossimo anno e il prossimo bilancio, il linea con la visione strategica biennale della cooperativa, è quella di migliorare con l'inserimento di nuove indicazioni iconografiche il documento di bilancio sociale.

Inoltre si prevedono risultati e impatti attesi dalla messa in opera delle linee di indirizzo del documento strategico, misurabili sotto due punti di vista.

Il primo sarà sicuramente quello territoriale e strettamente legato al territorio piemontese e alla ricaduta biennale della programmazione artistica delle produzioni di STM nella stagione 21/22 e in quella 22/23.

- Coinvolgimento attivo della cittadinanza, delle istituzioni e associazioni del territorio di riferimento con un incremento di ingaggio rispetto alle attuali collaborazioni avviate del 20% in 2 anni.
- Coinvolgimento di studenti della scuola e di giovani fruitori dei corsi in qualità di “engagers”, che possano far conoscere ai propri coetanei loro pari una nuova dimensione di fruizione culturale.
- Raggiungimento di 350.000 contatti online social e sito web del teatro.  
90.000 unità di pubblico per le 2 annualità con 120 rappresentazioni in 2 stagioni. Questionari per il pubblico.
- Interviste a stakeholder di riferimento.
- Raccolta e monitoraggio degli articoli stampa.

Questa progettualità biennale avrà inoltre importanti ricadute sociali ed economiche:

- coinvolge in larga misura soggetti che di norma non partecipano alla vita sociale della cooperativa (giovani, appassionati della cultura e dell'arte), in particolare soggetti a basso consumo culturale, favorendo l'incontro/confronto col pubblico tradizionale;
- favorisce il dialogo tra categorie sociali e le generazioni, abbattendo gli steccati della differenza anagrafica e dell'incomunicabilità tra generazioni diverse;
- arruola personale giovane, favorendone l'inserimento professionale/lavorativo e offrendo la possibilità di costruire curricula esperienziali di grande valore;
- allestimento, messa in scena e produzione di scenografie/costumi coinvolgeranno operatori, fornitori e maestranze locali, con le relative ricadute in termini economici sul territorio;
- indotto del sistema economico della ristorazione e dell'accoglienza, sia nel periodo delle prove che nelle date degli spettacoli.

Obiettivo	Breve descrizione dell'obiettivo e delle modalità che verranno intraprese per raggiungerlo	Entro quando verrà raggiunto
Livello di approfondimento del Bilancio sociale	Si auspica di raggiungere una redazione puntuale e schematica con annotazioni iconografiche delle attività della cooperativa.	30-06-2022
Obiettivo Stakeholder engagement	Redazione e invio di questionari mirati alla community degli stakeholder della cooperativa STM.	Entro quando verrà raggiunto 30-06-2022
Obiettivo Realizzazione di un Bilancio Sociale partecipato	Redazione con tutti i soci e stakeholder della cooperativa del bilancio sociale 2021 - 22	Entro quando verrà raggiunto 30-06-2022

## Obiettivi di miglioramento strategici

Obiettivo	Breve descrizione dell'obiettivo e delle modalità che verranno intraprese per raggiungerlo	Entro quando verrà raggiunto
Obiettivo Crescita professionale interna	Crescita del team direttivo della cooperativa attraverso azioni mirate di team building.	Entro quando verrà raggiunto 30-06-2022
Obiettivo Implementazione numero degli stakeholder e partner	Ampliamento della rete di partner territoriali, nazionali e internazionali con cui opera STM.	Entro quando verrà raggiunto 30-06-2022



## TABELLA DI CORRELAZIONE

### *Bilancio sociale predisposto ai sensi dell'articolo 14 del D. Lgs. n.117/2017*

Il presente bilancio sociale è stato redatto attraverso il supporto del modello ISCOOP. La presente tabella di correlazione vuole offrire un quadro sinottico di come il modello ISCOOP sia in compliance con le "Linee guida per la redazione del bilancio sociale degli enti del Terzo settore" emanate dal Ministero Del Lavoro e delle Politiche Sociali con il Decreto 4 luglio 2019 (GU n.186 del 9-8-2019).

Per ogni sotto-sezione e requisito richiesto dalle Linee guida (riportati nella prima colonna della tabella), vengono riportati gli indicatori qualitativi e quantitativi **OBBLIGATORI** del modello ISCOOP che rispondono a quel requisito indicando l'ambito, la sezione e il/gli indicatori specifici i cui rintracciare i dati (seconda colonna della tabella).

Il Modello Iscoop è stato elaborato per le imprese sociali cooperative distinte per: Cooperative sociali di tipo A (A); Cooperative sociali di tipo B (B); Cooperative sociali di tipo A+B (A+B); Consorzi (C); Imprese sociali cooperative (non coop.sociali) (IS); Consorzi di imprese sociali cooperative (non coop. sociali) (ISC).

Alcuni indicatori presenti nel modello sono comuni a tutte le tipologie, altri sono specifici solo per quella tipologia di impresa sociale cooperativa. Tali indicatori specifici e obbligatori, quando presenti in tabella, riportano la tipologia di impresa sociale cooperativa alla quale si riferiscono.

Per completezza si ribadisce che come indicato nelle Linee Guida: "Per gli enti di Terzo settore tenuti ex lege alla redazione, il bilancio sociale dovrà contenere almeno le informazioni di seguito indicate (...). In caso di omissione di una o più sotto-sezioni **l'ente sarà tenuto a illustrare** le ragioni che hanno condotto alla mancata esposizione dell'informazione"

LINEE GUIDA PER LA REDAZIONE DEL BILANCIO SOCIALE DEGLI ENTI DEL TERZO SETTORE ai sensi dell'art. 14 comma 1 d.lgs. 117/2017 e, con riferimento alle imprese sociali, dell'art. 9 comma 2 d.lgs. 112/2017. (Gazzetta Ufficiale n. 186 del 9 agosto 2019)	Riferimento Modello ISCOOP. MODELLO DI BILANCIO SOCIALE PER LE IMPRESE SOCIALI COOPERATIVE SOCIALI
<b>1) METODOLOGIA ADOTTATA PER LA REDAZIONE DEL BILANCIO SOCIALE</b>	
Eventuali standard di rendicontazione utilizzati; Cambiamenti significativi di perimetro o metodi di misurazione rispetto al precedente periodo di rendicontazione; Altre informazioni utili a comprendere il processo e la metodologia di rendicontazione.	<b>AMBITO:</b> Parte Introduttiva <b>INDICATORE:</b> Nota Metodologica
<b>2) INFORMAZIONI GENERALI SULL'ENTE</b>	
Nome dell'ente; Codice Fiscale; Partita Iva; Forma giuridica e qualificazione ai sensi del Codice del Terzo settore; Indirizzo sede legale; Altre sedi; Aree territoriali di operatività; Valori e finalità perseguite (missione dell'ente); Attività statutarie individuate facendo riferimento all'art. 5 del d.lgs. 117/2017 e/o all'art. 2 del d.lgs. 112/2017 (oggetto sociale); evidenziare se il perimetro delle attività statutarie sia più ampio di quelle effettivamente realizzate, circostanziando le attività effettivamente svolte; Altre attività svolte in maniera secondaria/strumentale; Collegamenti con altri enti del terzo settore (inserimento in reti, gruppi di imprese sociali...); Contesto di riferimento;	<b>AMBITO:</b> Identità <b>SEZIONE:</b> Presentazione e dati anagrafici <b>INDICATORE:</b> <ul style="list-style-type: none"> <li>● Ragione sociale</li> <li>● C.F.</li> <li>● P.IVA</li> <li>● Forma giuridica</li> <li>● Attività di interesse generale ex art. 2 del d.lgs. 112/2017</li> <li>● Descrizione attività svolta</li> <li>● Principali attività svolte da statuto (A, B, A+B, C, ISC)</li> <li>● Adesione a consorzi</li> <li>● Adesione a reti</li> <li>● Adesioni a gruppi</li> <li>● Contesto di riferimento e territori</li> <li>● Regioni</li> <li>● Provincie</li> </ul> <b>SEZIONE:</b> Sede Legale e Sede operativa <b>SEZIONE:</b> Mission, vision e valori <b>INDICATORE:</b> <ul style="list-style-type: none"> <li>● Mission, finalità, valori e principi della cooperativa</li> </ul>
<b>3) STRUTTURA, GOVERNO E AMMINISTRAZIONE</b>	
Consistenza e composizione della base sociale /associativa (se esistente)	<b>AMBITO:</b> Sociale: persone, obiettivi e attività <b>SEZIONE:</b> Sviluppo e valorizzazione dei soci <b>INDICATORE:</b> <ul style="list-style-type: none"> <li>● Numero e Tipologia soci</li> <li>● Focus Tipologia Soci</li> <li>● Anzianità associativa</li> <li>● Focus Soci persone fisiche (A, B, A+B, IS)</li> <li>● Soci svantaggiati per tipologia svantaggio, genere, età, titolo di studio, nazionalità (B, A+B)</li> <li>● Tipologia di cooperative consorziate (C, ISC)</li> <li>● Elenco cooperative consorziate per territorio (C, ISC)</li> </ul>



<p>Sistema di governo e controllo, articolazione, responsabilità e composizione degli organi (indicando in ogni caso nominativi degli amministratori e degli altri soggetti che ricoprono cariche istituzionali, data di prima nomina, periodo per il quale rimangono in carica, nonché eventuali cariche o incarichi espressione di specifiche categorie di soci o associati);</p> <p>quando rilevante rispetto alle previsioni statutarie, approfondimento sugli aspetti relativi alla democraticità interna e alla partecipazione degli associati alla vita dell'ente;</p>	<p><b>AMBITO:</b> Identità  <b>SEZIONE:</b> Governance  <b>INDICATORE:</b></p> <ul style="list-style-type: none"> <li>● Sistema di governo</li> <li>● Organigramma</li> <li>● Responsabilità e composizione del sistema di governo</li> </ul> <p><b>AMBITO:</b> Identità  <b>SEZIONE:</b> Partecipazione  <b>INDICATORE:</b></p> <ul style="list-style-type: none"> <li>● Vita associativa</li> <li>● Numero aventi diritto di voto</li> <li>● N. di assemblee svolte nel periodo di rendicontazione</li> </ul> <p><b>AMBITO:</b> Sociale: Persone, obiettivi e attività  <b>SEZIONE:</b> Sviluppo e valorizzazione dei soci  <b>INDICATORE:</b></p> <ul style="list-style-type: none"> <li>● Vantaggi di essere socio</li> </ul>
<p>Mappatura dei principali stakeholder (personale, soci, finanziatori, clienti/utenti, fornitori, pubblica amministrazione, collettività) e modalità del loro coinvolgimento. In particolare, le imprese sociali (ad eccezione delle imprese sociali costituite nella forma di società cooperativa a mutualità prevalente e agli enti religiosi civilmente riconosciuti di cui all'articolo 1, comma 3 del d. lgs. 112/2017 "Revisione della disciplina in materia di impresa sociale") sono tenute a dar conto delle forme e modalità di coinvolgimento di lavoratori, utenti e altri soggetti direttamente interessati alle attività dell'impresa sociale realizzate ai sensi dell'art. 11 del d. lgs. 112/2017;</p>	<p><b>AMBITO:</b> Identità  <b>SEZIONE:</b> Mappa degli Stakeholder  <b>INDICATORE:</b> Mappa categoria di stakeholder</p> <p><b>AMBITO:</b> Responsabilità sociale e ambientale  <b>SEZIONE:</b> Coinvolgimento degli stakeholder  <b>INDICATORE:</b> Attività di coinvolgimento degli stakeholder</p>
<b>4) PERSONE CHE OPERANO PER L'ENTE</b>	
<p>Tipologie, consistenza e composizione del personale che ha effettivamente operato per l'ente (con esclusione quindi dei lavoratori distaccati presso altri enti, cd. "distaccati out") con una retribuzione (a carico dell'ente o di altri soggetti) o a titolo volontario comprendendo e distinguendo tutte le diverse componenti;  Contratto di lavoro applicato ai dipendenti;  Natura delle attività svolte dai volontari;</p>	<p><b>AMBITO:</b> Sociale: Persone, obiettivi e attività  <b>SEZIONE:</b> Occupazione: sviluppo e valorizzazione dei lavoratori  <b>INDICATORE:</b></p> <ul style="list-style-type: none"> <li>● Numero Occupati</li> <li>● Numero di occupati svantaggiati (B, A+B)</li> <li>● Occupati soci e non soci</li> <li>● Occupati svantaggiati soci e non soci (B, A+B)</li> <li>● Politiche del lavoro e salute e sicurezza, contratti di lavoro applicati</li> <li>● Tipologia di contratti di lavoro applicati</li> <li>● Volontari e tirocinanti (svantaggiati e non)</li> </ul>
<p>Attività di formazione e valorizzazione realizzate;</p>	<p><b>AMBITO:</b> Sociale: Persone, obiettivi e attività  <b>SEZIONE:</b> Occupazione: sviluppo e valorizzazione dei lavoratori  <b>INDICATORE:</b></p> <ul style="list-style-type: none"> <li>● Tipologia e ambiti corsi di formazione</li> <li>● Ore medie di formazione per addetto</li> </ul>
<p>Struttura dei compensi, delle retribuzioni, delle indennità di carica e modalità e importi dei rimborsi ai volontari: emolumenti, compensi o corrispettivi a qualsiasi titolo attribuiti ai componenti degli organi di amministrazione e controllo, ai dirigenti nonché agli associati; rapporto tra retribuzione annua lorda massima e minima dei lavoratori dipendenti dell'ente; in caso di utilizzo della possibilità di effettuare rimborsi ai volontari a fronte di autocertificazione, modalità di regolamentazione, importo dei rimborsi complessivi annuali e numero di volontari che ne hanno usufruito.</p>	<p><b>AMBITO:</b> Sociale: Persone, obiettivi e attività  <b>SEZIONE:</b> Occupazione: sviluppo e valorizzazione dei lavoratori  <b>INDICATORE:</b></p> <ul style="list-style-type: none"> <li>● Struttura dei compensi, delle retribuzioni, delle indennità erogate</li> </ul>
<b>5) OBIETTIVI E ATTIVITÀ</b>	
<p>informazioni qualitative e quantitative sulle azioni realizzate nelle diverse aree di attività, sui beneficiari diretti e indiretti, sugli output risultanti dalle attività poste in essere e, per quanto possibile, sugli effetti di conseguenza prodotti sui principali portatori di interessi. Se pertinenti possono essere inserite informazioni relative al possesso di certificazioni di qualità. Le attività devono essere esposte evidenziando la coerenza con le finalità dell'ente, il livello di raggiungimento degli obiettivi di gestione individuati, gli eventuali fattori risultati rilevanti per il raggiungimento (o il mancato raggiungimento) degli obiettivi programmati.  Elementi/fattori che possono compromettere il raggiungimento dei fini istituzionali e procedure poste in essere per prevenire tali situazioni.</p>	<p><b>AMBITO:</b> Sociale: Persone, obiettivi e attività  <b>SEZIONE:</b> Qualità dei servizi  <b>INDICATORE:</b></p> <ul style="list-style-type: none"> <li>● Attività e qualità di servizi</li> <li>● Utenti per tipologia di servizio (A, A+B)</li> <li>● Percorsi di inserimento lavorativo (B, A+B)</li> </ul> <p><b>SEZIONE:</b> Impatti sull'attività  <b>INDICATORE:</b></p> <ul style="list-style-type: none"> <li>● Ricadute sull'occupazione territoriale</li> <li>● Rapporto con la collettività</li> <li>● Rapporto con la Pubblica Amministrazione</li> </ul>

	<p><b>AMBITO:</b> Obiettivi di miglioramento  <b>SEZIONE:</b> Obiettivi di miglioramento strategici  <b>INDICATORE:</b></p> <ul style="list-style-type: none"> <li>● Obiettivi di miglioramento strategici</li> </ul> <p><b>SEZIONE:</b> Obiettivi di miglioramento rendicontazione sociale  <b>INDICATORE:</b></p> <ul style="list-style-type: none"> <li>● Obiettivi di miglioramento rendicontazione sociale</li> </ul>
<b>6) SITUAZIONE ECONOMICO-FINANZIARIA</b>	
<p>Provenienza delle risorse economiche con separata indicazione dei contributi pubblici e privati;  specifiche informazioni sulle attività di raccolta fondi; finalità generali e specifiche delle raccolte effettuate nel periodo di riferimento, strumenti utilizzati per fornire informazioni al pubblico sulle risorse raccolte e sulla destinazione delle stesse;  segnalazioni da parte degli amministratori di eventuali criticità emerse nella gestione ed evidenziazione delle azioni messe in campo per la mitigazione degli effetti negativi</p>	<p><b>AMBITO:</b> Situazione economico-finanziaria  <b>SEZIONE:</b> Attività e obiettivi economico-finanziari  <b>INDICATORE:</b></p> <ul style="list-style-type: none"> <li>● Situazione economica, finanziaria e patrimoniale</li> <li>● Attivo patrimoniale, patrimonio proprio, utile di esercizio</li> <li>● Valore della produzione</li> <li>● Composizione del valore della produzione</li> <li>● Fatturato per servizio (ex attività di interesse generale ex art. 2 del D.Lgs. 112/2017)</li> </ul>
<b>7) ALTRE INFORMAZIONI</b>	
<p>Indicazioni su contenziosi/controversie in corso che sono rilevanti ai fini della rendicontazione sociale;  Informazioni di tipo ambientale, se rilevanti con riferimento alle attività dell'ente: tipologie di impatto ambientale connesse alle attività svolte; politiche e modalità di gestione di tali impatti; indicatori di impatto ambientale (consumi di energia e materie prime, produzione di rifiuti ecc.) e variazione dei valori assunti dagli stessi; nel caso delle imprese sociali che operano nei settori sanitario, agricolo, ecc. in considerazione del maggior livello di rischi ambientali connessi, potrebbe essere opportuno enucleare un punto specifico ("Informazioni ambientali") prima delle "altre informazioni", per trattare l'argomento con un maggior livello di approfondimento;  Altre informazioni di natura non finanziaria, inerenti gli aspetti di natura sociale, la parità di genere, il rispetto dei diritti umani, la lotta contro la corruzione ecc.  Informazioni sulle riunioni degli organi deputati alla gestione e all'approvazione del bilancio, numero dei partecipanti, principali questioni trattate e decisioni adottate nel corso delle riunioni.</p>	<p><b>AMBITO:</b> Parte Introduttiva  <b>INDICATORE:</b> Introduzione</p> <p><b>AMBITO:</b> Sociale: persone, obiettivi e attività  <b>SEZIONE:</b> Impatti sull'attività  <b>INDICATORE:</b> Impatti ambientali</p> <p><b>AMBITO:</b> Responsabilità sociale e ambientale  <b>SEZIONE:</b> Responsabilità sociale e ambientale  <b>INDICATORE:</b></p> <ul style="list-style-type: none"> <li>● Buone pratiche</li> <li>● Partnership, collaborazioni con altre organizzazioni</li> </ul> <p><b>AMBITO:</b> Identità  <b>SEZIONE:</b> Partecipazione  <b>INDICATORE:</b></p> <ul style="list-style-type: none"> <li>● Vita associativa</li> <li>● Numero aventi diritto di voto</li> <li>● N. di assemblee svolte nel periodo di rendicontazione</li> </ul>